

Sevilla, 12 y 13 de noviembre de 2009

COMUNICACIÓN

Las Nuevas Tecnologías, ¿un elemento de desigualdad entre los ciudadanos españoles del futuro?

Rosario Álvarez González
CIS



Centro de Estudios Andaluces
CONSEJERÍA DE LA PRESIDENCIA

LAS NUEVAS TECNOLOGÍAS, ¿UN ELEMENTO DE DESIGUALDAD ENTRE LOS CIUDADANOS ESPAÑOLES DEL FUTURO?

**EXPLOTACIÓN ESTADÍSTICA DE LA ENCUESTA SOBRE EQUIPAMIENTO Y
USO DE TECNOLOGÍAS DE LA INFORMACIÓN Y COMUNICACIÓN EN
LOS HOGARES, INE 2008**

Grupo de Trabajo “*Las desigualdades intergeneracionales en la utilización de las TIC*”,
compuesto por:

M. Rosario Álvarez González

Pilar Cortés Forniés

Aina Faus Bertomeu

Lidia Núñez López

Centro de Estudios Andaluces

12 y 13 de noviembre de 2009

ÍNDICE

1. LA ENCUESTA SOBRE EQUIPAMIENTO Y USO DE TECNOLOGÍAS DE LA INFORMACIÓN Y COMUNICACIÓN EN LOS HOGARES INE 2008

2. ANÁLISIS DE LAS CARACTERÍSTICAS SOCIODEMOGRÁFICAS Y SOCIOECONÓMICAS Y TIPO DE USO DE TIC EN LA POBLACIÓN

- a. Ingresos
- b. Estudios
- c. Situación laboral
- d. Trabajadores de los sectores de las TIC
- e. Trabajadores manuales y no manuales
- f. Trabajadores por cuenta propia y por cuenta ajena
- g. Nacionalidad
- h. Tamaño del hogar
- i. Tamaño del hábitat

3. ANÁLISIS DE LAS CARACTERÍSTICAS SOCIODEMOGRÁFICAS Y SOCIOECONÓMICAS Y TIPO DE USO DE TIC EN NIÑOS DE 10 A 15 AÑOS

- a. Niños usuarios del ordenador en los últimos tres meses.
- b. Niños usuarios de Internet en los últimos tres meses.
- c. Niños que disponen de teléfono móvil





2. LA ENCUESTA SOBRE EQUIPAMIENTO Y USO DE TECNOLOGÍAS DE LA INFORMACIÓN Y COMUNICACIÓN EN LOS HOGARES, INE 2008

En el siguiente análisis se estudiará los datos más sobresalientes del uso de las nuevas tecnologías con respecto a la población española, con edades mayores a 16 años. Para ello se ha llevado a término la explotación de datos de la “Encuesta sobre equipamiento y uso de tecnologías de la información y comunicación en los hogares” del INE.

Desde el año 2004, se comenzó a llevar a cabo la encuesta de forma continua y de tipo ‘Panel Rotante’, es decir, se investigan a las mismas viviendas (panel) a lo largo de varios años, renovándose cada año una cuarta parte de la muestra (rotante). La muestra está formada por un total de 28.224 hogares, lo que implica a 34.497.946 individuos; y se obtuvo del padrón continuo de habitantes. Se trata de una muestra trietápica con estratificación. Constó de 3.140 secciones censales distribuidas por comunidad autónoma. Dentro de cada sección se seleccionaron 8 viviendas titulares y 8 viviendas reservas para prever a las incidencias acaecidas con las titulares producidas por el paso del tiempo.

Los datos son recogidos a través de dos procedimientos: entrevista personal con ordenador portátil o tablet (CAPI); y entrevista telefónica en un centro CATI. Y el trabajo de campo se ha llevado a cabo en todo el territorio español desde el 25 de febrero hasta el 6 de junio de 2008.

El objetivo general de la Encuesta sobre Equipamiento y Uso de Tecnologías de Información y Comunicación en los Hogares (TIC-H) es obtener datos del desarrollo de lo que se ha denominado *Sociedad de la Información*. La encuesta tiene como objetivos concretos:

1. Conocer el equipamiento en tecnologías de la información y la comunicación de los hogares españoles (productos TIC: televisión, telefonía fija y móvil, equipamiento informático...).
2. Conocer el uso que la población española realiza de ordenador, Internet y de comercio electrónico.
3. Servir de base para establecer comparaciones entre España y otros países y satisfacer los requerimientos de organismos internacionales.
4. Obtener información comparable entre Comunidades Autónomas.

3. ANÁLISIS DE LAS CARACTERÍSTICAS SOCIODEMOGRÁFICAS Y SOCIOECONÓMICAS Y TIPO DE USO DE TIC EN LA POBLACIÓN

En primer lugar hay que destacar que desde que se viene realizando esta encuesta en 2004, los porcentajes de uso del ordenador y de Internet han ido convergiendo. Estos datos vienen en la misma línea de lo que apuntaba el Informe anual 2007 “La Sociedad en Red”, del Observatorio Nacional de las Telecomunicaciones y de la Sociedad de la Información (Onsi) de Red.es. Dicha entidad del Ministerio de Industria, Turismo y Comercio del gobierno español, que concluía que la presencia en Internet del ciudadano español había crecido un 300% desde el año 2000.

Dicho crecimiento, sin embargo, no viene acompañado de una reducción en las desigualdades en el uso de las TIC. El nivel de ingresos o de estudios siguen siendo variables que determinan tanto el acceso a las nuevas tecnologías como el uso que se hace de ellas. No obstante, hay que señalar que en las nuevas generaciones, entre los niños menores de 15 años, sí se observa que la influencia de dichas variables es mucho menor.

Los datos de esta encuesta del INE también vienen a confirmar la idea de que España es uno de los países del mundo con mayor penetración del teléfono móvil. No sólo presenta los porcentajes más altos de uso de las nuevas tecnologías analizadas, si no que también es la que menor variación presenta en función de los distintos factores aquí estudiados. Sólo aquellas personas que presentan alguna de las siguientes características: no poseer estudios, ser pensionista o dedicarse a las tareas del hogar, presentan porcentajes de uso del teléfono móvil por debajo del 85%.

Las diferencias entre sexos suelen ser pequeñas en todos los aspectos analizados. Con la excepción del uso del móvil, los hombres suelen mostrarse ligeramente más proclives al uso de las TIC que las mujeres, sobre todo, en los niveles más bajos tanto de renta como de estudios. No obstante, esas pequeñas diferencias desaparecen cuando hablamos de los estudiantes y de los niños menores de 15 años.

En cuanto al comercio electrónico, se aprecia que, a pesar de haber aumentado en los últimos años el porcentaje de personas que han comprado por Internet, sigue

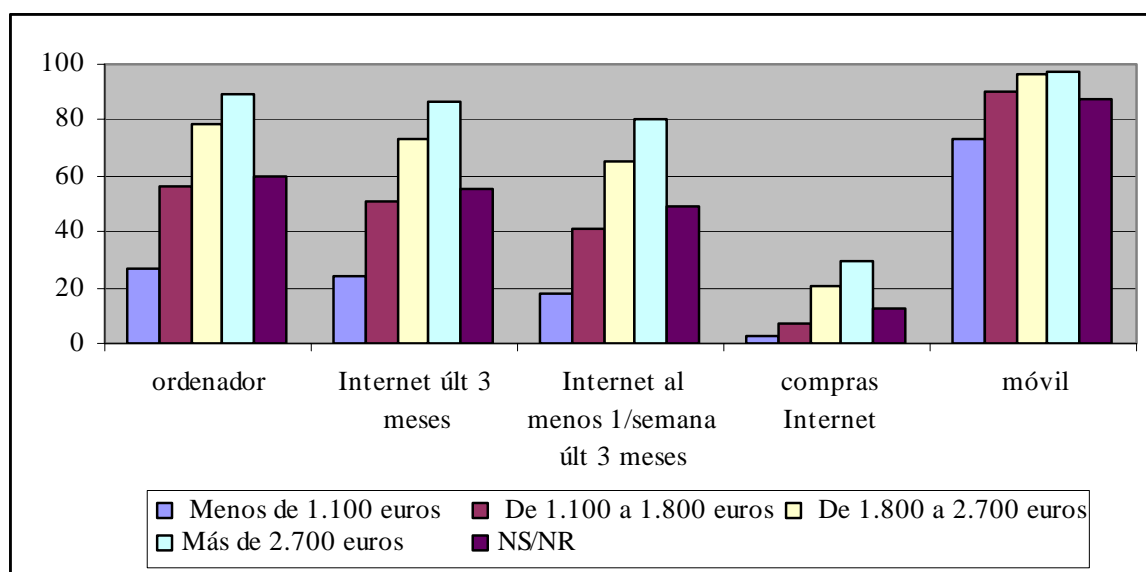
constituyendo una minoría. Es una actividad que parece atraer más a los hombres que a las mujeres, y a personas que suelen tener niveles superiores de estudios y mayores ingresos.

Pasemos a ver cómo afectan las distintas variables observadas en el uso de las TIC:

a. Ingresos

Como se puede observar en el gráfico, los ingresos determinan en buena medida el uso que se hace de las TIC. Encontramos una correlación positiva entre el uso de las TIC y los ingresos, existiendo una gran diferencia entre los niveles de renta más bajos y los niveles superiores en todos los aspectos. El uso del teléfono móvil constituye la excepción, pues es donde las diferencias, aunque existen, son mucho menores.

INGRESOS Y USOS DE LAS TIC



Fuente: datos del INE

En los hogares que tienen menos de 1.100 euros de ingresos mensuales apenas el 27,2% ha utilizado el ordenador en el último trimestre. Este porcentaje se va elevando a medida que subimos en la escala de ingresos hasta llegar al 88,9% de quienes ganan

más de 2.700 euros al mes. La distribución es similar en el caso de la conexión a Internet en el último trimestre.

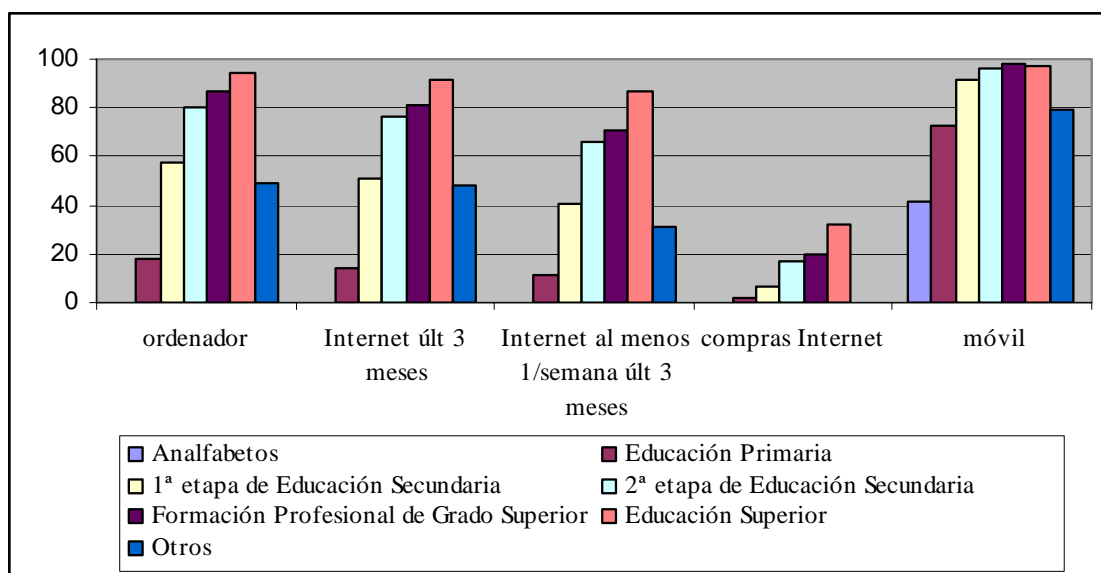
En cuanto al comercio electrónico, los datos nos muestran que en los hogares con menos ingresos el 2,5% de las personas han comprado por Internet, dato que contrasta con el 29,5% de quienes poseen unos ingresos superiores a 2.700 euros.

Diferenciando por sexos, nos encontramos con que los hombres utilizan más las TIC que las mujeres, si bien la distancia entre ambos sexos es mínima en la mayoría de las variables.

b. Estudios

Al igual que ocurría con los ingresos, los estudios también constituyen una variable importante a la hora de analizar los distintos usos de las TIC. A mayor nivel de estudios, mayor es el uso y la frecuencia de uso de las TIC, que alcanzan sus máximos en el grupo de los estudios superiores.

ESTUDIOS Y USOS DE LAS TIC



Fuente: datos del INE

En las variables de uso del ordenador y de Internet las mayores diferencias entre sexos las hallamos en los niveles más bajos de estudios, reduciéndose a medida que se va subiendo en la escala formativa para desaparecer en el grupo de quienes poseen estudios superiores.

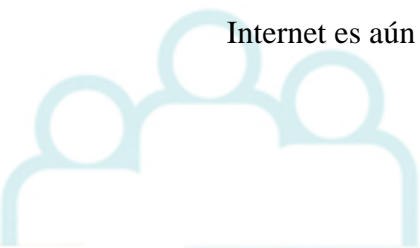
Apenas el 0,4% de la población analfabeta ha utilizado el ordenador en los últimos tres meses, algo coherente con la edad que suele presentar este perfil de individuos, que suelen ser aquellos con edades más avanzadas. En este grupo de individuos no se aprecian diferencias entre mujeres y hombres.

Las personas que tienen niveles de formación inferiores a la primera etapa de educación secundaria constituyen casi la mitad de la población total y presentan unos porcentajes de uso del ordenador muy inferior a los que poseen los niveles superiores de formación. Así se pasa del 57,1%, de quienes han cursado la primera etapa de educación secundaria, al 80,5% de personas que han superado la segunda etapa de la secundaria. A partir de ahí, la tendencia sigue en aumento, hasta alcanzar el 94,1% de quienes poseen educación superior.

En comparación con las mujeres, los hombres presentan porcentajes superiores de uso del ordenador en los niveles primarios y secundarios de educación, equiparándose ambos sexos en la Formación Profesional de grado superior y en la educación superior.

El uso de Internet en los últimos tres meses presenta el mismo patrón que en el caso del uso de ordenador, con porcentajes que parten siendo muy bajos para los niveles inferiores de educación y van en aumento a medida que se sube en la escala formativa. Son porcentajes ligeramente más bajos que en el caso del uso del ordenador, sin embargo, al ser los porcentajes relativamente similares podríamos decir que a día de hoy la mayor parte de quienes usan el ordenador, hacen uso también de Internet.

A pesar del gran aumento experimentado por el comercio electrónico en los últimos años, en el 2008 el porcentaje de población que realizó compras a través de Internet es aún pequeño, sólo del 13,3%.



La relación que el comercio electrónico tiene con el nivel de estudios es clara. Los analfabetos no realizan compras por Internet, el porcentaje de aquellos que solo han cursado la educación primaria es minúsculo (1,5%). A partir de ahí van aumentando los porcentajes a medida que se sube en la escala educativa hasta llegar al máximo, los estudios superiores en los que el porcentaje de población que ha realizado compras por Internet en el último trimestre ronda el 32%.

Las diferencias entre sexos se mantienen en el comercio electrónico. Sólo en el grupo de los analfabetos hallamos que no existen diferencias entre hombres y mujeres, pues ninguno de los grupos hace uso de Internet. En el resto de los niveles de formación se aprecia que los hombres se decantan mucho más que las mujeres por el comercio electrónico.

En el uso del teléfono móvil apenas hay diferencias entre sexos.

c. Situación laboral

En cuanto a la situación laboral, se observa que son los estudiantes el grupo que mayor uso hace de las TIC. No en vano, también es el colectivo más joven. Nos encontramos con que la práctica totalidad de los entrevistados de este grupo han usado tanto el ordenador como Internet en el último trimestre (98,2% y 97,2%).

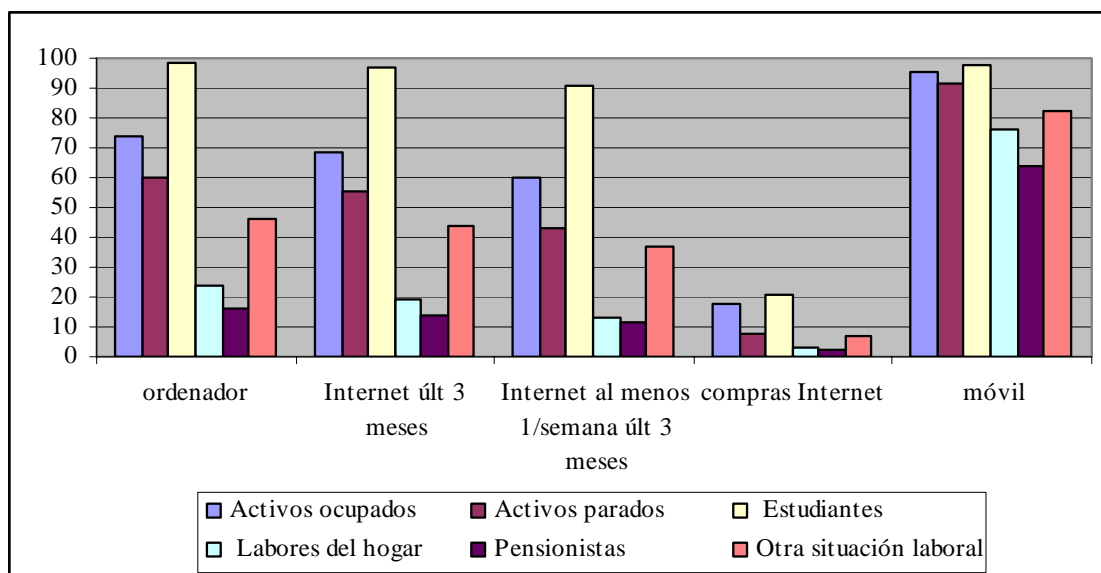
Tras ellos, nos encontramos con la población activa ocupada, dato que nos podría indicar que, en cierto modo, el acceso de las TIC puede estar relacionado con su uso en o para temas del trabajo debido a las diferencias que presenta este grupo con el de la población desempleada. En cuanto a la población activa ocupada, podemos afirmar que 3 de cada 4 utilizan el ordenador, proporción cercana, aunque mayor, a la de quienes usan el ordenador (68,8%).

Entre el 55 y el 60% de los desempleados han utilizado el ordenador y la red en el último trimestre. En este caso, como en el anterior, se observa que las mujeres hacen un mayor uso de las TIC que los hombres, ampliándose un poco la distancia entre los sexos en comparación con la población activa ocupada. Así, las mujeres que han hecho uso

del ordenador son el 75,6%, frente al 72,5% de los hombres. Las mujeres que se conectan a Internet suponen el 69,9% y los hombres el 67,9%.

A mucha distancia de los anteriores colectivos hallamos a quienes se dedican a las labores del hogar y a los pensionistas. Son estos grupos los que menor uso hacen de las TIC, incluso en el caso de la variable sobre uso del teléfono móvil, variable ésta que no presenta excesivas diferencias entre las demás categorías: los estudiantes y la población activa, tanto la ocupada como la desempleada.

SITUACIÓN LABORAL Y USOS DE LAS TIC



Fuente: datos del INE

Los pensionistas son el grupo de población que menor uso hace de estas tecnologías. El 15,8% ha utilizado el ordenador y el 13,8% se ha conectado a Internet. Sin embargo, a diferencia de lo dicho más arriba, aquí sí encontramos mayores diferencias entre sexos. Los hombres pensionistas tienden a hacer mayor uso de las TIC que las mujeres de este grupo.

Si además, si introducimos la variable de la nacionalidad, el ordenador es la tecnología más usada, por el 60,9% de las personas de nacionalidad española y por el 61,9% de población no española. Los colectivos que más lo usan son para las dos

muestras; el 98,7% de los estudiantes con nacionalidad española y el 84,4% de aquellos con nacionalidad extranjera. En segundo lugar se encuentran los activos ocupados tanto nacionales (74,4%) como extranjeros (66,6%). Los activos parados nacionales (60,5%) y extranjeros (57%) son quienes lo utilizan en un tercer lugar. Los grupos que menos lo utilizan son tanto en la muestra nacional como en la de personas con nacionalidad extranjera los pensionistas (15,7% y 24,7%, respectivamente), y las personas dedicadas a tareas del hogar (22,6% y 38%, respectivamente).

En cuanto al uso del ordenador por nacionalidad no se han encontrado grandes diferencias, ya que el grupo que contesta mayoritariamente que han usado Internet es el de estudiantes en los nacionales y extranjeros (97,9% y 77,5% respectivamente). Los grupos que menos se conectan a la red son para la muestra de población nacional, los pensionistas (13,7%) y las personas dedicadas a las labores del hogar (18%). También son estos colectivos en la población extranjera, el 22,3% de los pensionistas y el 34,5% de las amas de casa.

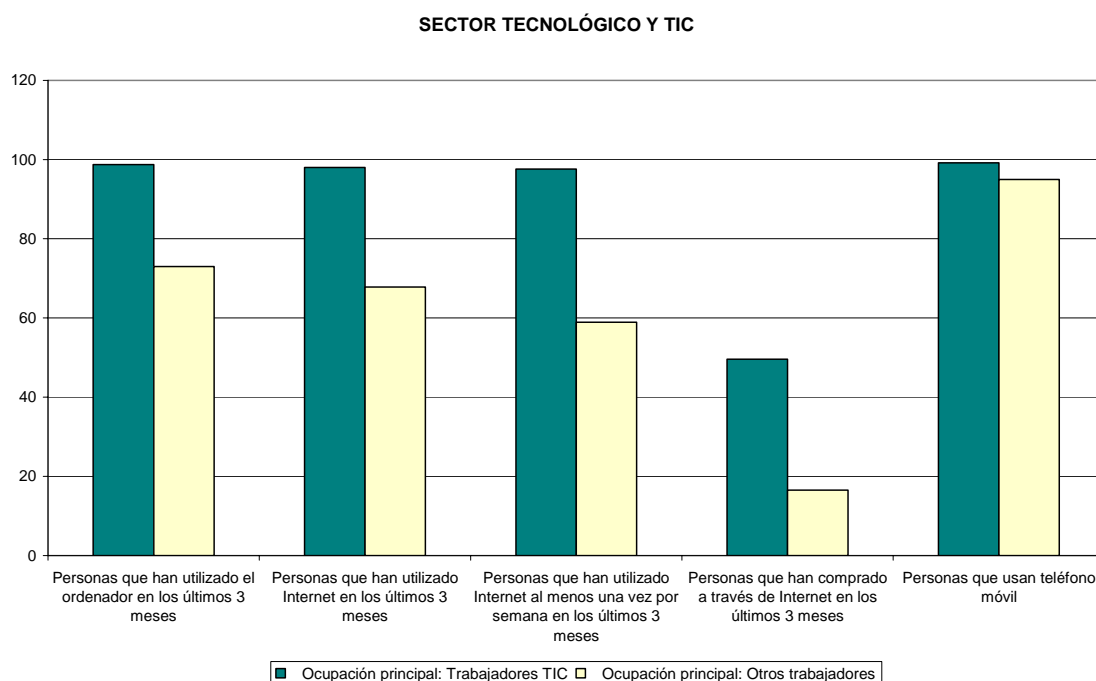
d. Trabajadores de los sectores de las TIC

Parece obvio pensar que aquellas personas que trabajen en sectores relacionados con las TIC, se mostrarán más proclives al uso de dichas tecnologías. Precisamente eso es lo que vienen a confirmar los datos de esta encuesta del INE. Las diferencias entre quienes están empleados en estos sectores y el resto de los trabajadores son muy grandes, llegando a ser de hasta 40 puntos en el caso de quienes utilizan Internet al menos una vez a la semana. Sólo en el uso del teléfono móvil apenas hallamos diferencias entre ambos colectivos, con porcentajes en ambos casos por encima del 95%.

Nos encontramos con que los trabajadores TIC presentan unos porcentajes superiores al 98% en todas las variables, salvo en la de comercio electrónico. Sólo la mitad de estos trabajadores se ha decantado por este tipo de compra en los últimos tres meses.

Comparativamente, el resto de los trabajadores presenta unos porcentajes más dispares: siete de cada diez ha utilizado el ordenador y el 67,8% se ha conectado a

Internet. Sólo el 16,5% ha realizado compras por Internet y el 94,7% tiene teléfono móvil.



Fuente: datos del INE

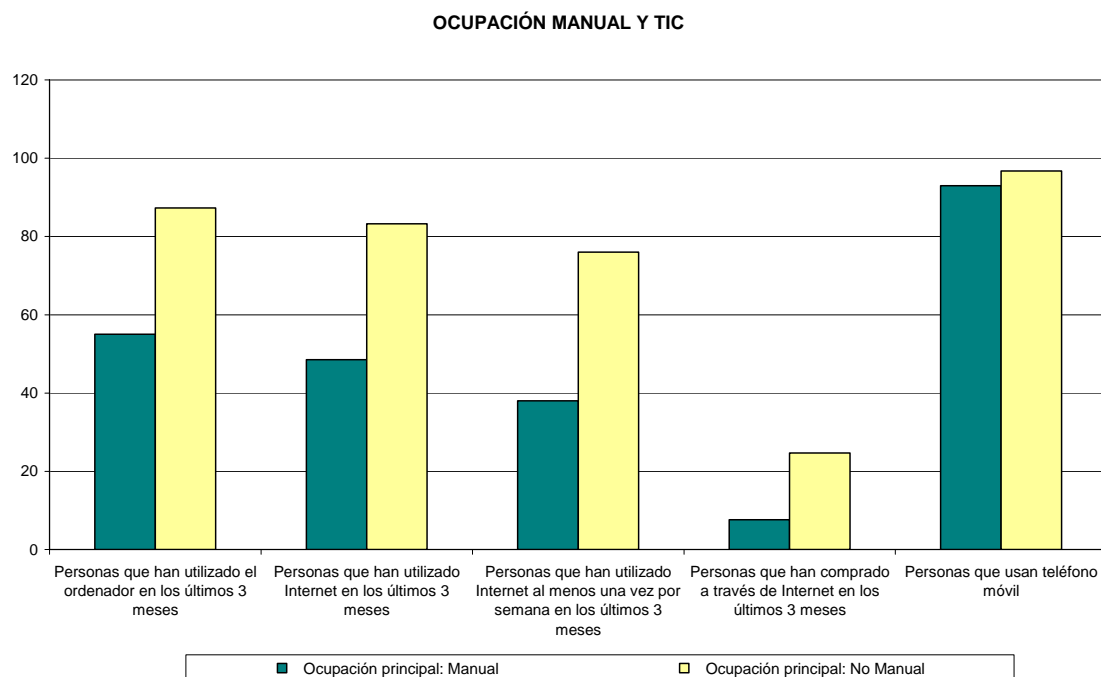
e. Trabajadores manuales y no manuales

Cuando diferenciamos a los trabajadores por el tipo de trabajo que realizan, manual o no manual, también encontramos importantes diferencias en el uso de las TIC. Al igual que ocurría con los trabajadores de los sectores de las TIC, son aquellos que desempeñan labores no manuales los que presentan un mayor uso de dichas tecnologías. Sólo en el uso del teléfono móvil, como ocurría en otras variables mencionadas anteriormente, las diferencias se atenúan, llegando cerca del 100% en ambos grupos.

Poco más de la mitad de los trabajadores manuales usan el ordenador, en contraposición a la situación de los trabajadores no manuales, el 87,3% de los cuales hacen uso de este tipo de herramienta. Proporción que es muy parecida a la que encontramos en el uso de Internet.



Los hombres con trabajos manuales utilizan más el ordenador que las mujeres (el 57,3% frente al 49,4%) y lo mismo ocurre con el uso de Internet, pues los hombres que se han conectado suponen el 51,6%, mientras que las mujeres que lo han hecho son el 41,1%.



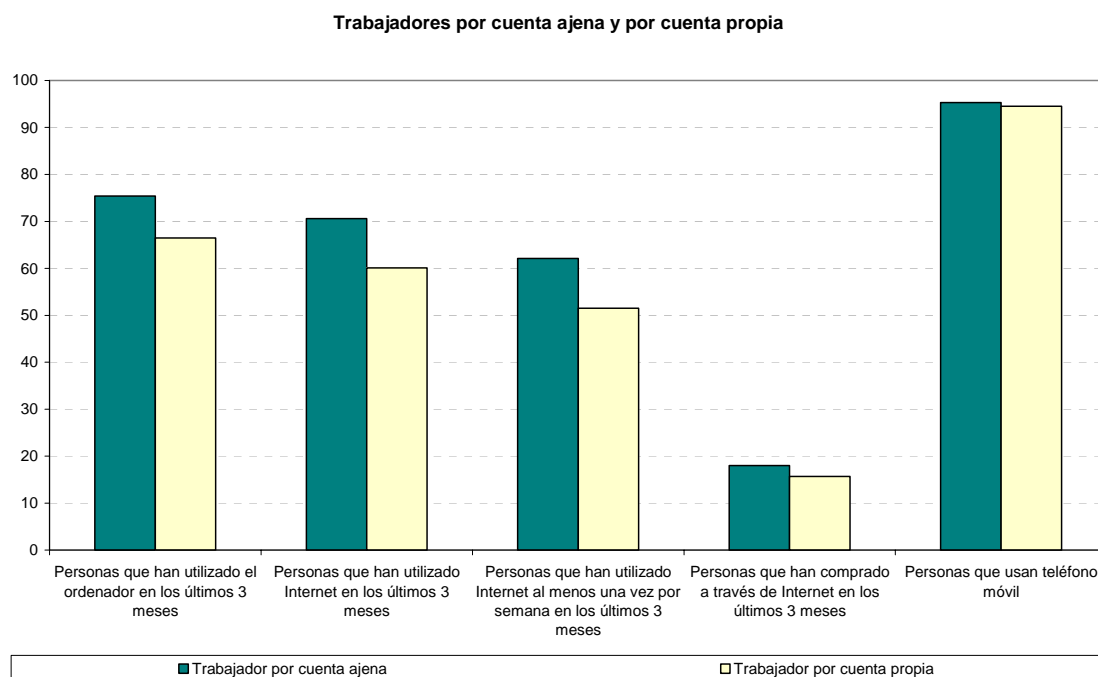
Fuente: datos del INE

f. Trabajadores por cuenta propia y por cuenta ajena

En cuanto la situación profesional, si están empleados por cuenta ajena o bien trabajan por cuenta propia, se aprecia que en la mayoría de los casos los trabajadores por cuenta ajena tienen porcentajes ligeramente superiores de uso de las TIC, salvo en el uso del teléfono móvil y en el comercio electrónico, donde las diferencias son muy reducidas.

Tres de cada cuatro personas que trabajan por cuenta ajena utiliza el ordenador, frente al 66,5% de los trabajadores por cuenta propia. Por otro lado, siete de cada diez empleados por cuenta ajena usa Internet frente a seis de cada diez autónomos.

Con respecto a las diferencias por sexos, apenas se observan diferencias significativas entre varones y mujeres.



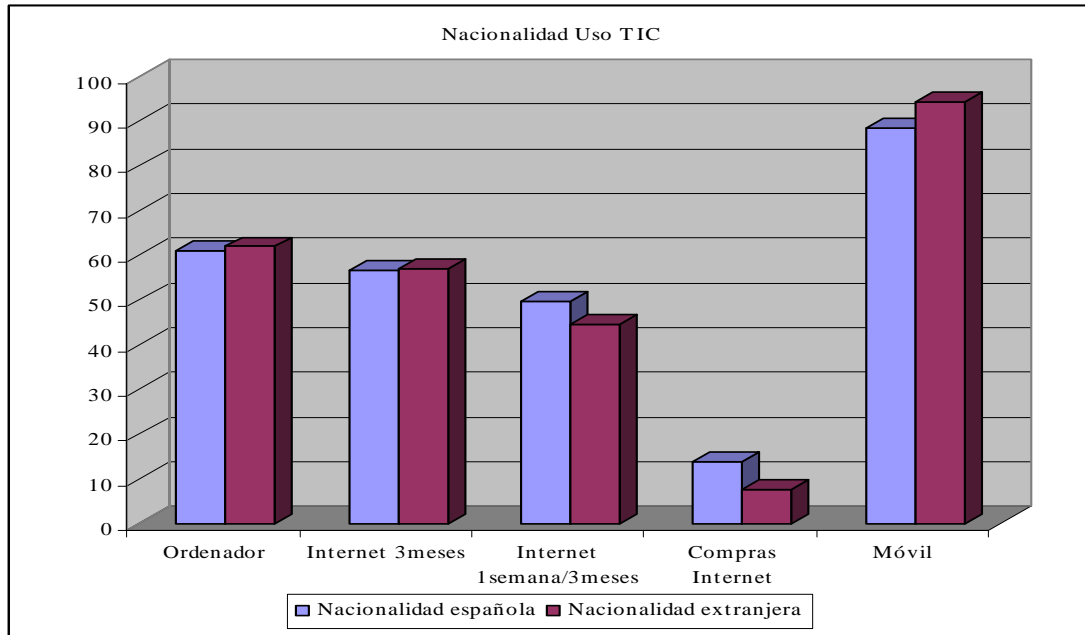
Fuente: datos del INE

g. Nacionalidad

Apenas se perciben diferencias en el uso de las TIC con respecto a la nacionalidad. Mientras que los nacionales obtiene una ligera ventaja en el uso de Internet y en la utilización de la red para adquirir productos a través de la red, los encuestados de nacionalidad extranjera tienen unos porcentajes ligeramente superiores en el uso del ordenador e Internet en los últimos tres meses. La adquisición de productos por medio de la red es mucho más frecuente en la población nacional que en la extranjera, así como el uso de Internet.

La mayor ventaja percibida con respecto a la nacionalidad, es el uso del teléfono móvil, con porcentajes cercanos al 90% por los encuestados de nacionalidad española y porcentajes superiores al 90% de aquellos con nacionalidad extranjera.

NACIONALIDAD Y USO DE LAS TIC



Fuente: datos del INE

h. Tamaño del hogar

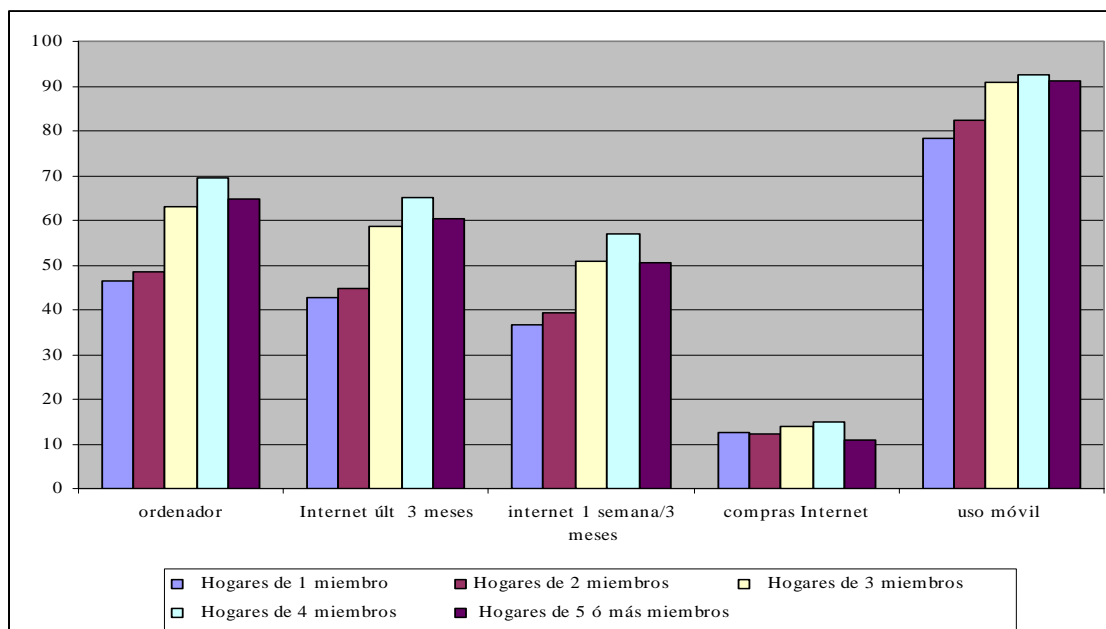
El “tamaño del hogar”, también condiciona el uso de las TIC. El teléfono móvil sigue siendo la TIC que mayor uso presenta y la de menor disparidad respecto al número de componentes de los hogares. No obstante, se repite la misma pauta en todas las tecnologías analizadas: los hogares con un único componente son las que ofrecen menores porcentajes de uso; mientras que los hogares con cuatro miembros son en los cuales más utilidad exhiben, descendiendo el uso en los hogares compuestos por 5 ó más miembros.

La tecnología más usada en segunda posición es el ordenador, seguida a poca distancia por la utilización de la red y en un tercer lugar por la conexión a ésta con una frecuencia de conexión.

La tecnología en la cual se produce una mayor disparidad en su uso en relación al tamaño de hábitat es la adquisición de productos a través de Internet, presentando en relación al resto de las tecnologías valores muy inferiores. Sin embargo, cabe destacar

un fenómeno a nuestro parecer paradójico. Siendo significativas las diferencias porcentuales entre los hogares con un miembro (valores mínimos) y los de cuatro

TAMAÑO DEL HOGAR Y USOS DE LAS TIC



Fuente: datos del INE

miembros (valores máximos) en el uso del ordenador, de Internet y del teléfono móvil, en el caso de comprar por Internet los valores son bastante similares (el 12,4% en los hogares de un solo miembro y el 14,5% en aquellos de 4 miembros). Es un hecho curioso puesto que se podría pensar que los hogares de un miembro están formados principalmente por personas mayores (en general viudas) y de personas jóvenes (solteras, separadas o divorciadas). No se encuentra explicación a este hecho. Si se tratara de hogares formados por un joven, se podría partir de la premisa que los jóvenes ven en la compra a través de Internet un medio más económico para la adquisición de productos, lo que explicaría el elevado porcentaje de compras por Internet en los hogares compuesto por una única persona.

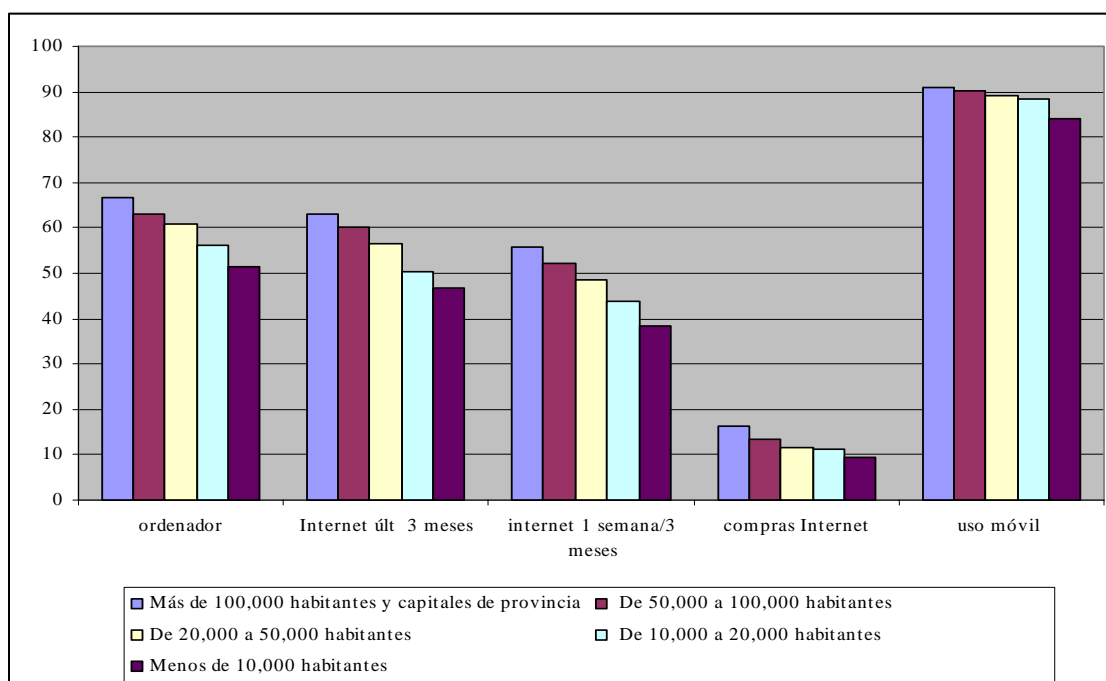
i. Tamaño del hábitat

La variable “hábitat” se clasifica según el tamaño del municipio de habitantes. Esta tipología no permite conocer si las localidades forman parte del área metropolitana

(y por lo tanto es zona urbana) o si pueden definirse como zonas rurales. En este sentido, el análisis es escueto y limitado.

Existen claras diferencias respecto al uso de las TIC según el tamaño del municipio: a mayor población un uso más generalizado del ordenador e Internet. Aún así no puede decirse que las poblaciones más pequeñas presenten porcentajes bajos puesto que 1 de cada dos habitantes dice utilizar el ordenador (el 51,4% y 46,6% del ordenador e Internet respectivamente). Esta cifra aumenta moderadamente a medida que se engrandece el número de habitantes (llegando a suponer el 66'8% y el 62,9% en las grandes ciudades o capitales de provincia). De hecho en las poblaciones más grandes los datos indican que 1 de cada 2 personas presentan el hábito de conectarse a Internet cotidianamente (el 55,8% dice haber utilizado Internet al menos una vez por semana en los últimos tres meses). El resto de tipos de hábitats se ubican en este continuo, decreciendo de manera moderada.

HÁBITAT Y USO DE LAS TIC



Fuente: datos del INE

De las variables observadas, la compra por Internet es la que menores porcentajes de uso presenta. La tendencia general se repite (a mayor tamaño mayor número de

personas que compran por Internet). No obstante, se trata de un número muy reducido de personas: en las grandes capitales del 16'3%, y en las localidades más chicas del 9'4%. Si se observa esta variable junto a la que mide el uso de Internet en los últimos tres meses, las diferencias son significativas y presentan la tendencia descrita tantas veces (a mayor tamaño del municipio un uso más generalizado de las TIC).

El teléfono móvil es la TIC que mayor uso presenta entre la población. Si bien la pauta de a mayor tamaño de municipio mayor uso, se repite, el máximo se sitúa en el 90'8% y el mínimo se ubica en el 84'1%.

Si se atiende al tamaño de la población y al sexo, se advierten grandes diferencias. Si bien en el caso de los municipios más pequeños existe equidad respecto al uso de las TIC; la diferencia acrecienta a medida que aumenta el hábitat. La excepción viene de la mano del uso del teléfono móvil, siendo la TIC donde el número de hombres y el número de mujeres se equipara.



4. ANÁLISIS DE LAS CARACTERÍSTICAS SOCIODEMOGRÁFICAS Y SOCIOECONÓMICAS Y TIPO DE USO DE TIC EN NIÑOS DE 10 A 15 AÑOS

Al contrario de lo que ocurría con los adultos, el porcentaje de niños que usan el ordenador y se conectan a Internet es mayor que el de los que tienen teléfono móvil. La diferencia en el uso de las TIC en función de los ingresos no es tan pronunciada como entre los adultos, si bien tampoco es desdeñable, especialmente en lo que se refiere al uso de Internet, variable en la que se observan mayores diferencias entre los distintos tramos de ingresos. También se presentan a continuación las diferencias que se producen por el tamaño del hogar y por el tamaño del municipio, que sin ser tan significativas como los ingresos, también merecen ser comentadas.

a. Niños usuarios del ordenador en los últimos tres meses.

Si consideramos a todos los niños de 10 a 15 años nos encontramos que el 94,1% han utilizado el ordenador en el último trimestre. Sin embargo, se observan diferencias significativas entre los niños que pertenecen a hogares con una renta inferior a 1.100 euros y el resto de los niños. Sólo el 88,2% de los niños del primer grupo han hecho uso del ordenador, frente a porcentajes por encima del 94% en el resto de los tramos de ingresos. Apenas hay diferencias entre las escalas superiores, alcanzando el 98% por encima de los 1.800 euros.

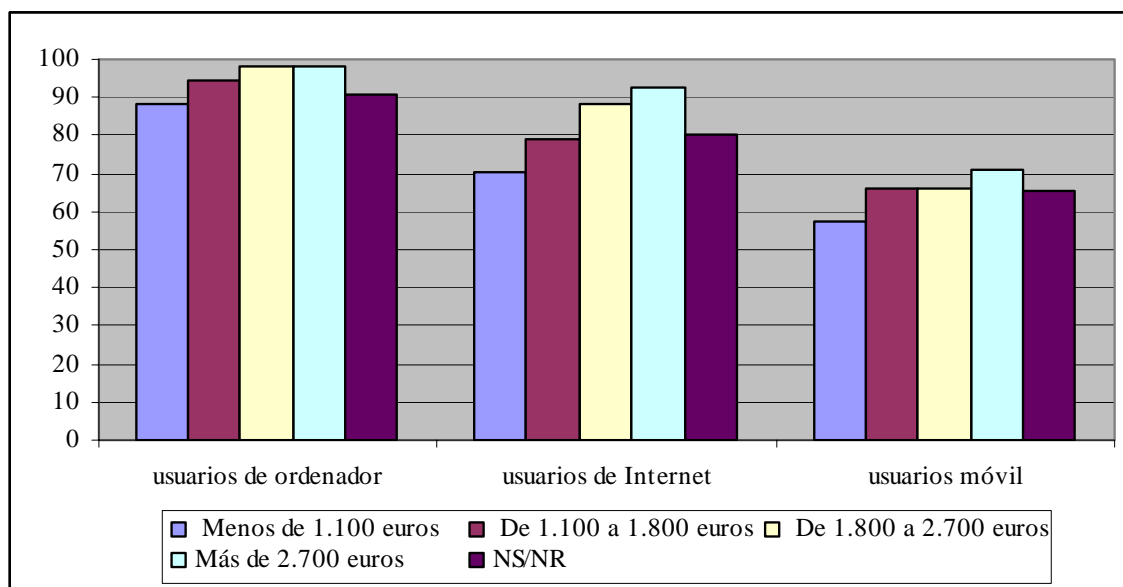
Según el tamaño del hogar al que pertenecen los niños de 10 a 15 años, se puede decir que no existen diferencias en el uso del ordenador, ya que los porcentajes oscilan en torno al 95% para todas las categorías de tamaño de hogar. La misma tendencia se repite en el caso del tamaño del municipio.

b. Niños usuarios de Internet en los últimos tres meses.

Los ingresos de los hogares influyen en la conexión a Internet de los niños. Aunque el 82,2% del total de los niños en esta franja de edad se haya conectado a la red, hay una gran disparidad en los datos en función de los ingresos de las familias. El porcentaje más elevado lo encontramos en los hogares por encima de los 2.700 euros mensuales, con el 92,3%. Dicho porcentaje va disminuyendo a medida que vamos

descendiendo en la escala de ingresos, alcanzando el mínimo de 70,1% en los hogares con ingresos inferiores a los 1.100 euros.

INGRESOS Y USO DE LAS TIC EN NIÑOS DE 10 A 15 AÑOS



Fuente: datos del INE

El uso de Internet en los últimos tres meses, es bastante común en casi todos los hogares. El 76,4% de los niños en hogares formados por 5 ó más miembros acceden a la red, con respecto al 79,6% de los niños que viven en familias monoparentales. El menor porcentaje se da en los hogares formados por 4 miembros; en ellos el 67,5% de los niños se conectan a la red.

El tamaño del municipio influye en el uso de Internet, de hecho, a mayor tamaño del municipio mayor uso de Internet. No obstante las diferencias entre las categorías no son exageradas. Por otro lado, se trata de porcentajes de uso bastante elevados (no tan elevado como el uso del ordenador, pero también significativos).

c. Niños que disponen de teléfono móvil

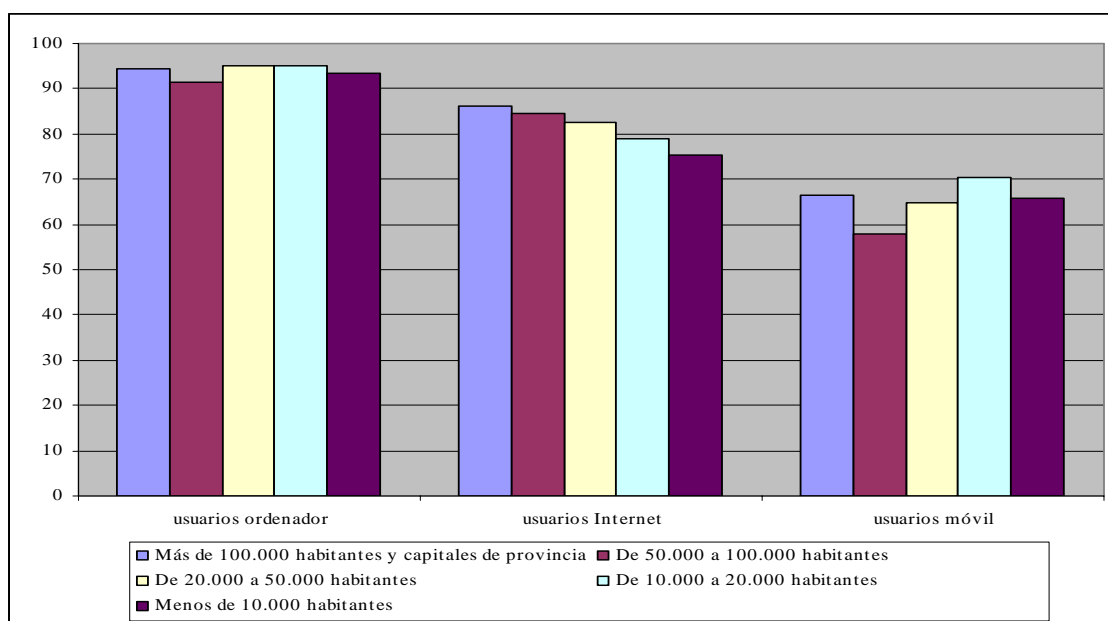
El 65,8% del total de niños de 10 a 15 años poseen teléfono móvil. Esta variable, al igual que las anteriores, varía en la misma dirección, a mayores ingresos mayor es el porcentaje de niños que disponen de teléfono móvil. Así, en las familias con menos

ingresos sólo el 57,2% de los niños tienen móvil, mientras que, en los hogares con mayores rentas, el 71,1% de los niños disponen de estos aparatos.

La utilización del teléfono móvil es menor a mayor número de miembros que forman el hogar entrevistado, dándose un claro descenso.

El uso del teléfono móvil es el que presenta porcentajes de uso más bajo en todas las categorías construidas de “hábitat”. Por otro lado, no responden a ninguna tendencia común aunque los valores no varíen de manera significativa: el rango mayor es 70’4% (en poblaciones de entre los 10.000 y los 20.000 habitantes), y el rango menor de 58’0% (en poblaciones de entre los 50.000 y los 100.000 habitantes). No se encuentra una explicación clara a estos datos.

HÁBITAT Y USO DE LAS TIC EN NIÑOS DE 10 A 15 AÑOS



Fuente: datos del IN